

The ART'ICLE

Nr.24 – Viermaandelijks magazine voor de leden van The Art Society

- > Een samenwerking met de publieke instelling: tegenstelling of toekomstmuziek?
- > Het boeiende werk van Sofie Muller
- > Seizoen 2010-2011
- > Deskundig advies voor het beschermen en bewaren van uw kunstwerken

Juni 2010

THE ART SOCIETY



Verbaast
het u dat de
federale verkiezingen
helemaal niet aan bod
komen in dit voorwoord van juni
2010? Het weekblad Le Pan had het
indertijd over het 'surrealisme van ons
kleine heldenland'. The Art'icle mag dan wel
een tijdschrift zijn met een belangstelling voor de
meest uiteenlopende kunstvormen, toch laat ik de
patafysische beproevingen van ons vlakke land nu liever
links liggen om het te hebben over het hoogtepunt van de
afgelopen maand: ons bezoek aan Metz.

In het verleden werd Metz vaak omschreven als klein en grauw,
een garnizoenstad, een grensstad, bevolkt met kleine bourgeois,
verloren in Lotharingen waar de reconversie maar moeilijk op gang
komt. De inwoners van de regio zijn daar allerm minst gelukkig mee.
Terecht. Ook wij konden immers niet anders dan vaststellen dat dit beeld
haaks op de realiteit staat. Met de oprichting van het nieuwe Centre
Pompidou staat Metz weer helemaal in de schijnwerpers. Het publiek laat
zich verleiden door een stad die bruist van het leven en een venster op de
wereld wil zijn. Ere wie ere toekomt en dus begonnen wij ons bezoek met
het 'nieuwe Beaubourg'. Als ware cultuurtempel van de 20e eeuw maakt het
museum indruk door zijn luchtige en lichte architectonische vormen. Het gebouw

heeft iets van een grote zeilboot, aangemeerd in een
uithoek van Frankrijk, op enkele kabellengtes van
Duitsland en het Groot hertogdom Luxemburg. Het
is een cultureel lichtbaken in een streek die al te vaak
over het hoofd wordt gezien. Met een uitzonderlijke
selectie van een achthonderdtal werken ondervraagt de
openingstentoonstelling Masterpieces? het begrip zelf van
kunstwerk, zijn geschiedenis en zijn actualiteit. We danken
graag Laurent Le Bon, directeur van de instelling, die zo
vriendelijk was ons te ontvangen.

Waarheen heeft deze ontdekkingsreis in Lotharingen ons nog gevoerd? Na het bezoek
aan het Centre en zijn moderne collecties, wilden we de leden van The Art Society
confronteren met een intrigerende eigentijdse creatie van lokaal jong artistiek talent. Het
decor: de tuinen van het kasteel van het dorpje Pange ... In dit bucolische kader, dat in de
wijde omtrek bekend staat om zijn pittoreske karakter, presenteerde de Frans-Hongaarse
kunstenaar Tom Laszlo ons een hoogst vermakelijke performance die de manier waarop
we kunst consumeren in vraag stelt aan de hand van melk! Koeien melken op het ritme
van de Symphonie fantastique van Berlioz, een naakte vrouw in een bad vol melk en
kleine flesjes kunstenaarsmelk – als product van de symfonische cultuur – vormden de
humorvolle afsluiter van een dag vol ontdekkingen.

De bezoekers van het Centre Pompidou-Metz zullen met bijzondere belangstelling
het artikel lezen van Heidi Ballet, die verslag uitbrengt van de conferentie op
de openingsdag van Art Brussels over de samenwerkingsmogelijkheden tussen
publieke instellingen en privécollecties. De verhoudingen tussen de kunstmarkt,
de musea en de privécollecties zijn bijzonder complex. De prijzen die bepaalde
werken van zogenaamde 'museale kwaliteit' halen, zijn paradoxaal genoeg
onhaalbaar voor onze culturele instellingen ... De relatie met het mecenaat,
de financiële crisis en de politieke toestand zorgen voor een situatie die
sterk verschilt van land tot land.

Onze conserveringsspecialisten zullen het ditmaal hebben over de
risico's die warmte en vocht met zich brengen, terwijl een knap
artikel gewijd aan Sofie Muller dieper ingaat op het creatieve
parcours van deze jonge Gentse kunstenares die de leden van
The Art Society in januari in haar atelier ontving.

Voor ik u aan de lectuur overlaat, nodig ik u nog graag
uit om aandachtig de pagina's 6 en 7 te lezen, waar
u alle details verneemt over de talrijke boeiende
activiteiten die we volgend seizoen voor u in
petto hebben.

Met vriendelijke groeten,
Séverine Delen



Nicolaus Schafhausen

Een samenwerking met de publieke instelling: tegenstelling of toekomstmuziek?

Anderhalf uur voor het openen van Art Brussels
2010 vond er voor The Art Society een gesprek
plaats tussen Nicolaus Schafhausen, Dieter
Roelstraete en Juan Gaitan.

Door HEIDI BALLET, onafhankelijk curator

Nicolaus Schafhausen (Düsseldorf, 1965) was
directeur van de Frankfurter Kunstverein
(1999-2005), stichtend directeur van de
European Kunsthalle in Keulen (2005), en sinds
2006 artistiek en financieel directeur van Witte
de With, Centrum voor Hedendaagse Kunst
in Rotterdam. Hij was curator van het Duitse
paviljoen op de Biënnale van Venetië in 2009.

Dieter Roelstraete (Kortrijk, 1972) studeerde
filosofie aan de Universiteit van Gent en werkt
sinds 2003 als curator in Muhka in Antwerpen.
Hij is redacteur voor *Afterall* en *A Prior*, en geeft
les in het Piet Zwart Instituut in Rotterdam en
De Appel in Amsterdam. Daarnaast was hij
co-curator van het Belgische paviljoen op de
Biënnale van Venetië in 2007.

Juan Gaitan (Toronto, 1973) begon zijn loopbaan
als curator in Bogota in 1991. Hij organiseerde
verscheidene tentoonstellingen in Bogota,
Vancouver en Nederland en gaf les in Bogota
en aan de University of British Columbia in
Vancouver. Sinds 2009 is hij permanent curator
in Witte de With in Rotterdam.



Juan Gaitan



Werf van het Centre
Pompidou-Metz, maart 2010,
© Shigeru Ban Architects
Europe en Jean de Gastines
Architectes / Metz Métropole /
Centre Pompidou-Metz,
foto: Roland Halbe

Nicolaus Schafhausen opende het gesprek met de volgende vraagstelling: in welke mate beïnvloeden de activiteiten van een publieke instelling zonder collectie door hun experimenteel mandaat het aankoopbeleid van musea met collectie? Deze vraag is relevant voor dit panel van curatoren uit Muhka en Witte de With, met Muhka als museum met een collectiebeleid, in tegenstelling tot Witte de With.

Gedurende dit gesprek hing er echter een andere, meer prangende tegenstelling in de lucht: wat is de verhouding tussen publieke instellingen enerzijds en privécollecties en de kunstmarkt anderzijds? Al snel evolueerde het gesprek in die richting.

Hieronder een aantal momenten uit het gesprek over het museum, de collectie van het museum, en de relatie tot privécollecties en de kunstmarkt.

Mecenaatschap

Noord-Amerika is een interessant voorbeeld van de samenwerking tussen privéverzamelingen en publieke instellingen gezien de Amerikaanse musea historisch een nauwere band hebben met privéverzamelaars, en kwam een aantal keer ter sprake als het beeld van de toekomst. Het Guggenheim Museum groeide bijvoorbeeld als private collectie uit tot een van de belangrijkste publieke instellingen wereldwijd, die net zoals het MOMA en andere publieke instellingen afhankelijk zijn van privégeld om hun werking te ondersteunen en hun collectie uit te breiden. Het mecenaatschap van die privékunstliefhebbers wordt gegoten in *memberships* die worden aangeboden op de websites van ieder van die instituten. Is Europa op weg naar het Amerikaanse model? Is dat de toekomst voor de Europese instituten?

Nicolaus Schafhausen argumenteert dat er steeds een belangrijke relatie bestaan heeft tussen privéverzamelaars en publieke instellingen, ook in Europa. In contrast tot sommigen van zijn collega's meent hij dat de publieke en private kunstwereld elkaar voeden en nodig hebben. Hij vindt het persoonlijk belangrijk om op de hoogte te blijven van de publieke en private kunstwereld, die hij niet ziet als twee aparte entiteiten. Hij geeft een voorbeeld uit zijn loopbaan: op het einde van de jaren 90, toen hij directeur was van de Frankfurter Kunstverein, was er een financiële crisis waardoor de fondsen van de Kunstverein sterk terugvielen. Dankzij zijn job als art consultant voor een Duitse bank en zijn aanwezigheid in de twee velden werden een aantal klanten van de bank mecenas

van het instituut en zorgden zij voor een belangrijke bijdrage in het voortbestaan van de Kunstverein.

In België is de relatie tussen museum en privécollecties over de jaren gestaag afgenomen volgens Dieter Roelstraete. Hoewel privéverzamelaars vaak hun werken in bruikleen geven aan de musea is hij vragende partij voor een kwalitatieve dialoog die die praktische relatie overtreft.

Juan Gaitan, die in de Noord-Amerikaanse context werkte, stelt dat zo'n samenwerking niet mag eindigen in het voordeel van het grote geld en geenszins mag strekken tot inmenging in het artistieke programma. Hij haalt daarbij het voorbeeld aan van The New Museum in New York. In de huidige tentoonstelling *Skin Fruit* wordt de privécollectie van Dakis Joannou getoond op alle verdiepingen van het museum, hetgeen vragen doet rijzen bij de publieke rol van het museum. Dakis is lid van de raad van bestuur en mecenas van The New Museum.

Kunstmarkt, museum en financiële crisis

De kunstmarkt kende een grote *boom* tussen 2000 en 2010, een ontwikkeling die negatieve gevolgen met zich heeft meegebracht voor de musea. De kunstmarkt stemt zich af op de budgetten van privéverzamelaars, die groter zijn dan die van de musea. Volgens Dieter Roelstraete kunnen de musea daardoor simpelweg niet meer de werken aankopen die ze 20 jaar geleden wel nog konden aankopen. Zo is een museum als het Muhka hoe langer hoe meer genoodzaakt om creatiever te gaan verzamelen, en een collectie aan te leggen die meer gebaseerd is op ideeën dan op objecten. Dat vertaalt zich noodzakelijkerwijze bijvoorbeeld in *multiples* en edities.

Heeft de huidige financiële crisis dan een invloed op de verhouding tussen de privéverzamelaar en de publieke instelling?

Volgens Dieter Roelstraete wordt er van de crisis verwacht dat ze de *status quo* zal veranderen, maar hij stelt dat die verwachtingen niet noodzakelijk zullen worden ingelost. Het effect van de crisis voor de publieke instellingen is nu vooral dat het overheidsgeld voor cultuur afneemt, en publieke instellingen gedwongen worden om nieuwe bronnen van inkomsten te vinden. Hetzelfde geldt waarschijnlijk gedeeltelijk voor privéverzamelaars, al zijn een aantal verzamelingen vermoedelijk gebouwd op crisisbestendig kapitaal.

Tendens en toekomst

Hoewel er een aantal punten zijn waarin privécollecties verschillen van publieke collecties, en het zoeken is naar een evenwichtige samenwerking, staan de curator en de privéverzamelaar voor dezelfde uitdaging: welke kunst is relevant?

Noch de curator noch de verzamelaar heeft daarop een antwoord, gezien pas over een aantal jaar zal blijken welke kunst van vandaag relevant is. Zoals Nicolaus Schafhausen stelt: 'We kunnen het niet vragen aan de geschiedenis.' Hoe 'verantwoord' verzamelen is daarom een onmogelijke vraag, en daarnaast is de smaak van de curator even subjectief als die van de verzamelaar. Volgens Dieter Roelstraete is verzamelen daarom steeds een gok, je probeert de toekomst in te schatten.

Wat de toekomst betreft heeft een publiek museum een duidelijk voordeel tegenover een privéverzameling en zelfs een privémuseum. Het voortbestaan van een publiek museum is steeds gewaarborgd door het idee van overheidswege dat een publieke collectie bewaard dient te blijven. Zelfs wanneer het even niet goed gaat met het museum, blijft het op de één of andere manier wel voortbestaan. Dat is niet het geval voor een privécollectie. De privéverzamelaar bouwt de collectie in de loop van zijn leven, en rekent op het enthousiasme van zijn kinderen voor het behoud en het voortzetten van de collectie. Als de kinderen van de verzamelaar niet geïnteresseerd zijn in kunst, kan dat een probleem stellen voor de collectie. In zo'n geval kan de samenwerking tussen het publieke museum en de privéverzamelaar erop gericht zijn dat de publieke instelling zijn collectie overneemt en het behoud ervan garandeert.

Nicolaus Schafhausen concludeerde dat het moeilijk was om een conclusie te trekken, en we moeten blijven zoeken naar goede manieren van samenwerken. Al gauw was het bijna middag en de hoogste tijd om Art Brussels te ontdekken.



Dieter Roelstraete



Sofie Muller, *Leap of Faith*, 2010, 770 x 285 x 200 cm, gepatineerd brons en beton, © Geukens & De Vil / Sofie Muller

Het boeiende werk van Sofie Muller

Sofie Muller (°1974, Sint-Niklaas) ontving de leden van *The Art Society* op 6 januari laatstleden in haar nieuwe atelier in het historisch centrum van Gent. De ingetogen sculpturen van deze kunstenaar vertoeven in hun eigen wereldje. Ondanks hun perfecte uiterlijk, dat getuigt van technisch vakmanschap, zijn het bevreedende creaturen in voortdurende transitie: tussen man en vrouw, tussen kind en volwassene, tussen norm en afwijking.

Levensloop

- leeft en werkt in Gent
- 1996: opleiding Schilderkunst aan de Koninklijke Academie voor Schone Kunsten van Antwerpen
- 1998: opleiding Grafiek aan de Sint-Lucasacademie in Gent
- 2002: opleiding Beeldhouwkunst aan de Sint-Lucasacademie in Gent
- sinds 1998: docent Schilderkunst-modeltekenen aan de Sint-Lucasacademie

Haar werk

Het plastisch oeuvre van Sofie Muller ontwikkelt zich rond een complexe verhaallijn van lichamelijke, sekse, identiteit en transformatie. Verlangen of tekort, norm en uitsluiting vormen de tegengestelde en vaak terugkerende begrippenparen die de grenzen van haar personages suggereren. Haar werken roepen vaak het tegenstrijdige gevoel op van een 'pijnlijke schoonheid'. Mooie en verleidelijke vormen zijn veelal de dragers van pijnlijke ervaringen, maar precies in deze kwaliteit overstijgen ze een spanningsloze esthetiek.



Sofie Muller, *Shemale child*, 2006, 133 x 30 cm, gepatineerd brons, © Geukens & De Vil / Sofie Muller

In de ingang van haar nieuwe woning stelt ze ons *Jesse* voor. 'Deze sculptuur stelt een jongen voor die al wandelend achter zich kijkt. In de oorspronkelijke versie van deze sculptuur laat deze adolescent een spoor van menstruatiebloed na', zegt Sofie Muller. 'In een andere versie zal het een spoor van bloemen worden. In de traditie van het allegorisch stilleven symboliseren bloemen dan ook de vluchtigheid van het menselijk bestaan.'

In de eerste ruimte van haar atelier, naast de oude paardenstallen, vertelt ze ons meer over haar werk *Eve*. Dit dertienjarige meisje tekent cirkels in mensenbloed op een muur. *Eve* belichaamt zowel onschuld als zonde. Hoewel dat goed verborgen blijft door de esthetische kwaliteiten van dit werk, zorgt *Eve* bij de toeschouwer voor een gevoel van onbehagen. In zijn zuiverste essentie is het maken van een tekening op een muur in mensenbloed een agressieve, weerzinwekkende en maatschappelijk verwerpelijke daad. Dergelijk gedrag wordt geassocieerd met een mentale stoornis, opstandigheid, verwarring, protest en innerlijke strijd.

Op onze weg naar de eerste verdieping ontdekken we *Shemale Child*. Het is een beeld dat eveneens inspeelt op gender en seksuele ambiguïteit. Zelfs in een tijd waarin alles mogelijk lijkt, zorgen dergelijke contaminaties van mannelijk- en vrouwelijkheid nog steeds voor de nodige verwarring. De sculpturale vormgeving is naar de klassieke schoonheidsanon mooi, maar toch dwarsboomt de esthetische communicatie ons verwachtingssysteem.

Sofies recentste ontwerp

Sofies laatste werk, *Leap of Faith*, is een ode aan het hinkelspel. Enerzijds liet zij zich inspireren door haar eigen jeugdherinneringen en ook die van haar moeder en grootmoeder en over de speelruimte en de vrijheid in de publieke ruimte die de mens, het kind, de laatste 50 jaar heeft moeten afgeven door de toenemende verstedelijking. Als symbool daarvoor koos de kunstenaar voor het hinkelspel, een iconisch beeld uit vervlogen tijden. Een andere inspiratiebron waren de zwart-witfoto's van jonge kinderen in Harlem (New York) van fotografe Helen Lewitt, die te zien waren op Documenta X. Ook de roman *Rayuela*, een klassieker uit de Spaanstalige literatuur van schrijver Julio Cortazar, was een belangrijke bron voor de inhoudelijk-symbolische uitwerking van haar ontwerp. *Rayuela*, wat in het Nederlands hinkelspel betekent, is een roman waarvan de hoofdstukken zich als het ware hinkelend, kriskras door elkaar laten lezen.

Op de bovenverdieping van het atelier stelde Sofie ons de maquette van het uiteindelijk ontwerp voor. Daarin zie je dat Muller zich voor de keuze van de vorm van het hinkelspel baseerde op de ladder en het labyrint. Het is een metafoor voor onze hedendaagse samenleving, de mens die van kindsbeen zijn einddoel, stap voor stap, op de maatschappelijke ladder tracht te bereiken. Als vanzelf duikelde ze daardoor in de religieuze symboliek van deze vorm die afgeleid is van het grondplan van de kathedraal van Canterbury, vertelt ze ons meteen.

Haar techniek

'Ik start met het opbouwen van het beeld in klei, steeds vertrekkend vanuit een vaag idee. Ik neem altijd foto's van mijn model – ik heb nog nooit naar levend model gewerkt – maar houd het aantal foto's beperkt zodat ik een aantal dingen zelf kan invullen. Meestal evolueren mijn vooropgezette ideeën terwijl ik aan het werk ben, want ik werk echt zeer intuïtief. Mijn manier van beeldhouwen is tijdrovend en intensief, ik ben echt één met mijn beeld, het is bijna een meditatieve bezigheid. Wanneer het beeld in klei klaar is, trekt het naar Guy Cuyper, een bekwame vakman die de mallen maakt.

Sofie Muller, *Oscar*, 2010, 115 cm, gepatineerd brons en verbrand hout, © Geukens & De Vil / Sofie Muller

Vervolgens wordt een wasmodel gemaakt, dat naar de bronsgieter gaat en pas daarna wordt het beeld gepatineerd. Om verschillende tinten te verkrijgen gebruik ik verschillende zuren die het brons aantasten. Andere beelden van mij zijn uitgevoerd in epoxymarmer, een mengeling van epoxy en marmergruis. Die materie doet zich voor als wit marmer met een zweem van albast. Ik werk in verschillende materialen, maar brons is zeker het meest omslachtige procedé', legt ze verder uit.

'Lichamelijkheid is zeer belangrijk in mijn werk, gekoppeld aan identiteit. Ook het in beeld brengen van 'evoluties' is een centraal thema. Ik probeer ook elk beeld een soort innerlijke gemoedstoestand te geven. Ik breng ze volledig naar binnen, ik maak ze in zichzelf gekeerd door bijvoorbeeld hun ogen te doven. Ze vertoeven in een heel andere wereld, maar daardoor evoceer ik wel emoties en een gemoedstoestand in een beeld, iets wat uiterst moeilijk te verkrijgen is, want het gaat natuurlijk om dode materie.'

'Ik creëer mijn kunst vanuit een buikgevoel en werk intuïtief, vanuit mijn emoties en de dingen rondom mij. Mijn werk heeft een zeer menselijke kant en spreekt de universele emoties aan. Op het eerste gezicht zijn mijn werken zeer esthetisch, maar vaak verbergen ze een gevoelige betekenis', vertrouwt ze ons toe. 'Ik denk niet dat mensen er echt aanstoot aan nemen, maar sommige reacties zijn toch wel heftig. Ik weet dat mensen even in de war geraken door mijn werk, maar dat is ook net mijn bedoeling.'

P. le G.

Bron: Ann Geeraerts



Sofie Muller, *Alice*, 2008, 143 x 32 cm, epoxymarmer, © Geukens & De Vil / Sofie Muller



Persoonlijke tentoonstellingen (selectie)

- *Momento*, Park Ter Beuken, 2009
- *Über Menschen*, Geukens & De Vil, 2008
- *beDivided*, Art Brussels, 2007
- *Morphs*, Galerie S. & H. De Buck, Gent, 2006
- *seXes*, Geukens & De Vil, Knokke en Mercator Galerie, Antwerpen, 2006

Groepstentoonstellingen (selectie)

- *De Oversteek*, Rekem, Limburg, 2009
- *De Collectie*, Espace Ladda, Gent, 2009
- *Uit het Geheugen*, Museum Dr. Guislain, Gent, 2009
- *UN-SCR-1325 - 8 Belgian female artists*, Chelsea Museum, New York, 2009
- *Miniaturen*, Cultureel Centrum Hasselt, 2009
- *Antwerp Sculpture Show*, Zuiderdokken, Antwerpen, 2008
- *Corpus Delicti*, Flor Bex, Justitiepaleis, Brussel 2008
- *Markiezin Zoekt Kunst*, Kasteel van Gaasbeek, 2008
- *Over The Hedge*, Verbeke Foundation, Kemzeke, 2008
- *Die Hände Der Kunst*, Marta Herford Museum, Duitsland, 2008
- *Artist's Hands*, S.M.A.K., Gent, 2008
- *Underground*, WARP, Sint-Niklaas, 2008
- *Making Sense In The City*, Gent, 2007
- *Over The Hedge*, 100 Belgische kunstenaars, Tianjin, China, 2007
- *Vorbij De Grens*, De Markten, Brussel, 2005

Galerij

Galerie Geukens & De Vil, Pourbusstraat 19, 2000 Antwerpen

Enkele prijzen

Tekeningen: ongeveer 2.500 euro

Shemale Child (brons): 15.000 euro

Jesse (epoxymarmer): 14.000 euro

Oscar, laatste beeld tentoongesteld op Art Brussels (brons en verbrand hout): 14.500 euro

Veilingen

Geen tot nog toe.



Jean Dubuffet, *Arbre Biplan*, 1968-69, tentoongesteld in Chatsworth House, Derbyshire, foto: PA

Seizoen 2010-2011

The Art Society smeedt alweer volop plannen voor het nieuwe seizoen 2010-2011. Het wordt een gevarieerd programma met exclusieve activiteiten in België en daarbuiten, in een gestaag tempo. We lichten alvast een tipje van de sluier op.



Takashi Murakami

Het startschot wordt gegeven in september met een uitstap naar het Kasteel van Versailles, waar een van de grootste namen uit de Japanse neo-popart te gast is: Takashi Murakami. In navolging van de Amerikaan Jeff Koons (2008) en de Franse kunstenaar Xavier Veilhan (2009) zal Murakami zijn monumentale beelden en zijn kleurrijke schilderijen tentoonstellen in een vijftiental zalen van het kasteel, waaronder de Grote Appartementen van de Koning en Koningin en de Spiegelzaal. Het wordt de eerste grote retrospectieve in Frankrijk van deze wereldvermaarde Japanse kunstenaar. Murakami is geschoold in de traditionele

schildertechnieken van de nihon-ga, maar zijn stijl is sterk beïnvloed door de wereld van de manga's en de otaku's. Hij werd vooral bekend dankzij zijn terugkerende personages in de vorm van gigantische ballonnen of glasvezelstructuren, maar ook door zijn reeksen behangpapier met motieven van lachende bloemen en paddenstoelen. Deze kunstenaar wordt zowel bewierookt als verguisd, en maakt aanspraak op de erfenis van Andy Warhols *the Factory*, omdat ook hij er niet voor terugdeinst het eigen werk uit te brengen in de vorm van gangbare merchandising. Naast de tentoonstelling en het Kasteel van Versailles bezoeken we ook nog een kunstenaarsatelier.



Image by Takashi Murakami.

In oktober bieden wij u een rondleiding in Sint-Niklaas. Kunstenplatform WARP (Wase ARTistische Projecten) organiseert samen met Stef Van Bellingen en Jan Hoet *Coup de Ville*,

een tentoonstelling en stadsfestival rond hedendaagse kunst in privéwoningen, tuinen, publieke ruimtes en musea. Geïnspireerd op Jan Hoets *Chambres d'Amis* uit 1986 wil de tentoonstelling een platform bieden aan hedendaagse kunst en kunstenaars, waarbij de dialoog wordt aangegaan met de omgeving en de bewoners. Sleutelbegrippen zijn integere betrokkenheid, dialoog, cultuur- en generatieoverschrijding. De titel verwijst in de symbolische zin naar een 'bezette stad'. Een vijftigtal kunstenaars uit binnen- en buitenland, zowel gereputeerde kunstenaars als jong talent, werkzaam in verschillende disciplines, zullen aan de tentoonstelling deelnemen onder het curatorschap van beide befaamde gevestigde waarden in de kunstwereld.



Castello di Rivoli, © Regione Piemonte

Begin november nemen we u mee op een prachtige reis naar Turijn naar aanleiding van Artissima, de belangrijkste beurs voor hedendaagse kunst in Italië. Turijn is de enige trans-Alpijnse stad met vier instellingen die helemaal gewijd zijn aan moderne kunst (het GAM, het Castello di Rivoli, de Fondazione Sandretto Re Rebaudengo en de Fondazione Merz). De sterkst geïndustrialiseerde stad van



Mario Merz, *Igloo di Pietra*, 1982, Kröller-Müller Museum

Italië was tevens de bakermat van de Arte Povera of 'arme kunst' in de jaren 1950-60. Ook vandaag nog leven en werken heel wat kunstenaars die aanleunen bij de Arte Povera in Turijn en omgeving, zoals Giovanni Anselmo en Giuseppe Penone. Een van deze bekende Arte Povera-kunstenaars, Mario Merz (overleden in 2003), bevestigde zijn werk *Il Volo dei Numeri*, een creatie in rood neonlicht, net onder de torenspits van het imposante gebouw Mole Antoniellana. Merz werd vooral bekend om zijn igloachtige bouwsels. De naar hem genoemde stichting, de Fondazione Merz, opende de deuren in april 2005 en is gevestigd in een

industriële pand – een voormalige Lancia-fabriek – uit de jaren 1930. Deze bruisende creativiteit openbaart zich via een merkwaardig kluwen van galerijen die steeds een invloedrijke rol hebben gespeeld in de ontwikkeling van de hedendaagse kunst in Turijn. Vandaag behoren Tucci Russo, Franz Paludetto, Giorgio Persano en Marco Noire tot de bekendste namen. Elk jaar beginnen ook rond deze tijd de *Luci d'artista* (Lichten van kunstenaars): drie maanden lang vormen lichtinstallaties van Rebecca Horn, Daniel Buren, Jenny Holzer en anderen een nachtelijk, ludiek en esthetisch parcours doorheen de hele stad. Ons bezoek aan Turijn wordt een boeiend, gevarieerd, meerdaags programma ...

In december hebben we afspraak in Brugge voor diverse boeiende activiteiten georganiseerd in het kader van het stadsfestival *Brugge Centraal*. De stad wordt ingepalmd door creatievelingen van eigen bodem en artiesten uit Centraal-Europa. Een van de blikvangers van het festival is het hedendaagse kunstparcours *Luc Tuymans: Een visie op Centraal-Europa*. Luc Tuymans is een van de belangrijkste hedendaagse kunstenaars van zijn generatie. Vanuit zijn fascinatie voor de bewogen geschiedenis van Centraal-Europa maakt hij een eigenzinnige tentoonstelling. Een dertigtal spraakmakende kunstenaars uit die regio toont werk met een uitgesproken visie op de maatschappij. Net als Tuymans gaan ze thema's als oorlog, geweld en trauma niet uit de weg. Een van de focuspunten is de animatiefilm, een genre waar Centraal-Europa sterk in is en dat steeds meer tot de kunstwereld doordringt. Er is werk van internationaal befaamde animatiekunstenaars te zien langs vijf locaties in de stad. Daarna plannen we een rondleiding in het *Concertgebouw* met oog voor de permanente verzameling, een steeds groeiende collectie kunstwerken, die even speels en divers als diepzinnig zijn. Ten slotte gaan we 's avonds naar een hedendaagse dansvoorstelling, een buitenkans voor de leden van The Art Society.



Impromptus van Sasha Waltz, BAM Opera House

De Duitse choreografe **Sasha Waltz** beroert en beklijft met *Impromptus*, vertolkt door zeven dansers. Deze intieme choreografie met als uitgangspunt het romantische muziekrepertoire van Franz Schubert biedt plaats voor pure dans en puur genot!

In januari gaan we op verkenning in de ateliers van een aantal jonge kunstenaars in de regio Antwerpen of Brussel. Op dit parcours, samengesteld op initiatief van een groep curatoren, gaan we op zoek naar jong talent en nieuwe vormen van expressie. Het kan ook uitgroeien tot een uitwisselingsplatform tussen collectieven van jonge curatoren, opkomende kunstenaars en de verzamelaars van The Art Society.



Giuseppe Penone, *Unghia e foglia*, 1988, MAC's collectie

In februari plannen we een bezoek aan de monografische tentoonstelling over **Giuseppe Penone** in het MAC's in Le Grand-Hornu. Giuseppe Penone (geboren in 1947) leeft en werkt in Turijn. Hij wordt beschouwd als een van de laatste kunstenaars die zich aansloot bij de *Arte Povera* en doorliep een uniek artistiek parcours. Zijn beeldhouwkunst onderscheidt zich door een sterke aanwezigheid van de natuur, die voor hem een onuitputtelijke bron van inspiratie is. Hij geeft ook blijk van een buitengewone gevoeligheid in de weergave van het lichaam, meer bepaald in relatie tot de natuur, de aarde. In zijn werk stelt hij mens en natuur, de tijd, het zijn en het worden, de oneindigheid en de beweging in vraag en streeft daarbij een uitgesproken schoonheid in vormtaal en materialenkeuze na. Hij is ervan overtuigd dat het landschap vol zit met tekens die geschreven staan in het geheugen van de plantaardige, organische en minerale materie, en probeert in zijn werk een menselijke aanwezigheid te tonen.

In maart organiseren we een bezoek aan verschillende privéverzamelingen in België. Wij verwelkomen u binnen het steeds uiterst persoonlijke kader van enkele zeer uiteenlopende privécollecties.

De 29e beurs voor hedendaagse kunst **Art Brussels** opent opnieuw zijn deuren in april 2011. Naar jaarlijkse gewoonte organiseren we een activiteit opgeluisterd met de aanwezigheid van een internationaal gerenommeerde spreker. Dat alles is natuurlijk de voorbode van een bezoek in preview aan dit immer bijzonder gewaardeerde gebeuren.

De maand mei is ideaal voor een uitstapje naar onze burens aan de overkant van het Kanaal. Dankzij onze samenwerking met Sotheby's kan The Art Society nog eens op bezoek gaan in het prestigieuze domein van **Chatsworth** (Devonshire), eigendom van de hertogen van Devonshire. Het prachtige park, ontworpen door Capability Brown, vormt het decor voor een tentoonstelling van monumentale moderne sculpturen en werk van belangrijke recente hedendaagse kunstenaars. Ook de privécollectie van Chatsworth is zeer waardevol. Ze beslaat een periode van meer dan 4000 jaar. De hertogen onderhielden vaak rechtstreekse contacten met kunstenaars en dat geldt ook voor de huidige Hertog van Devonshire. Hij liet bijvoorbeeld een reeks familieportretten maken door Lucian Freud. Een verrassingsprogramma dat u te gelegener tijd zal worden meegedeeld.



Anthony Gormley, *Angel of the North*, 1995, brons, foto: courtesy Sotheby's

Wij sluiten het seizoen 2010-2011 af in schoonheid. In de maand juni maken we traditioneel plaats voor bezoeken aan privécollecties. Verschillende enthousiaste verzamelaars hebben ons nu al beloofd ons te ontvangen. We ontdekken er nogmaals prachtige collecties.

Tot zover dit bondige overzicht van het volgende seizoen van The Art Society. Wij zijn ervan overtuigd dat deze activiteiten u zullen boeien. Praktische informatie en eventuele wijzigingen van het programma zullen u, zoals gewoonlijk, te gepaste tijde worden meegedeeld. Wij wensen u een uitstekende zomer en zien u heel graag terug in september!

Patricia le Grelle & Séverine Delen



Datalogger met rechtstreekse aflezing van de momentwaarden van T en RV (©KIK/IRPA)

Deskundig advies voor het beschermen en bewaren van uw kunstwerken

In onze vorige edities hebben we het al gehad over het beschermen van uw kunstwerken tegen de gevaren van licht en het bewaren van kunstwerken dankzij de keuze van een geschikte lijst. In dit nummer hebben we het over de impact van het klimaat. Bij de zorg voor een kunstobject of -collectie zijn de bewaaromstandigheden van groot belang. Naast de belichting speelt een aangepast (binnen)klimaat daarbij een belangrijke rol. Met klimaat worden de omstandigheden van temperatuur en relatieve vochtigheid bedoeld.

Door Dr. Marina VAN BOS, wetenschappelijk medewerker van het Koninklijk Instituut voor het Kunstpatrimonium, Departement Laboratoria

Relatieve vochtigheid

De relatieve vochtigheid (RV) is de verhouding van de hoeveelheid waterdamp die de lucht bevat en de maximale hoeveelheid waterdamp die lucht bij de gegeven temperatuur kan bevatten. Relatieve vochtigheden situeren zich bijgevolg tussen 0% en 100%. Hoe lager de temperatuur, hoe minder waterdamp in de lucht aanwezig kan zijn en dus hoe sneller het verzadigingspunt bereikt is en er condensatie optreedt. Dit verschijnsel wordt bijvoorbeeld ervaren door al wie een bril draagt: wanneer men met een bril uit de kou een warme ruimte binnentreedt, ontstaat er condens op de brilglazen: de lucht die in aanraking komt met de nog koude bril, kan minder waterdamp bevatten en de 'overschot' aan waterdamp condenseert. Zodra de bril opgewarmd is, verdampt de condensatie en de brilglazen worden weer helder.

Een relatieve vochtigheid lager dan 35% wordt als droog beschouwd; een relatieve vochtigheid hoger dan 65% als vochtig. De mate waarin kunstvoorwerpen reageren op

de vochtigheidsgraad van de omgevende lucht hangt af van de materialen waaruit ze zijn opgebouwd:

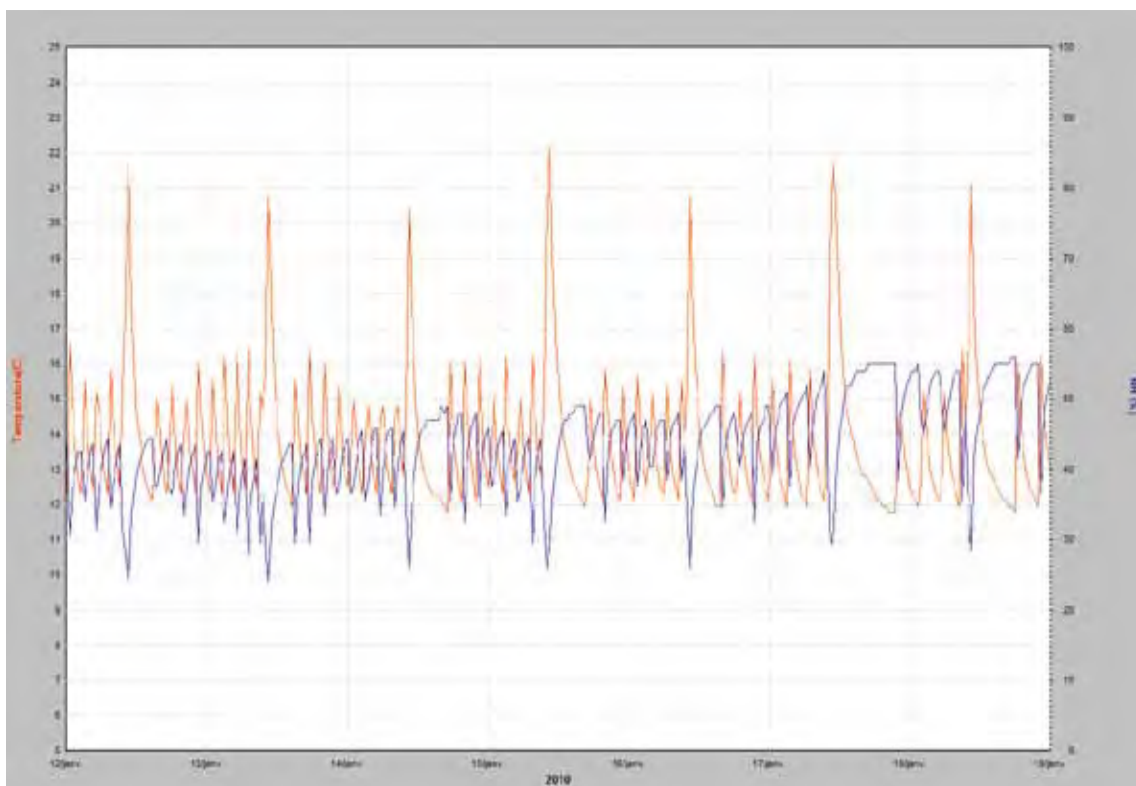
- **Organische materialen** (zoals bv. textiel, papier, hout ...) zijn hygroscopische materialen, wat betekent dat deze materialen, naargelang de omgevingscondities, water gaan opnemen of afgeven. Deze materialen gaan dan krimpen in een droge omgeving en uitzetten in een vochtige omgeving. Deze 'bewegingen' kunnen spanningen in

het materiaal veroorzaken en kunnen dus bijzonder nefast zijn voor een kunstobject. Zo zal bv. bij een schilderij op hout of doek de drager zwellen en krimpen in wisselende klimaatomstandigheden terwijl de picturale lagen diezelfde bewegingen van de drager niet volgen, wat zal leiden tot barsten in de picturale lagen.

- **Anorganische materialen** zoals metaal kunnen gaan corroderen in een vochtige omgeving.

Materiaal	Aanbevolen RV
Papier, tekeningen, perkament, textiel, leder, etsen, schilderijen, synthetische materialen ...	48-55%
Fotografisch materiaal	35%
Metaal en metaallegeringen (ijzer, koper, lood, zink)	Minder dan 45%
Email, glas	Zo stabiel mogelijk
Edele metalen (goud, platina)	Geen eis

Aanbevolen RV-waarden voor verschillende materiaalsoorten



Verloop van T en RV gedurende 1 week: de temperatuur varieert tussen 12°C en 22°C terwijl de RV een omgekeerd profiel toont en schommelingen vertoont tussen 55% en 27%

In de tabel op de vorige pagina zijn voor een aantal materialen de aanbevolen waarden van de relatieve vochtigheid weergegeven. Naast het aanhouden van deze aanbevolen waarden is het van groot belang dat de relatieve vochtigheid zo stabiel of constant mogelijk is. Schommelingen zijn absoluut te vermijden.

Temperatuur

Veranderingen in temperatuur brengen een verandering in relatieve vochtigheid teweeg: in een gesloten omgeving zal het verhogen van de temperatuur de relatieve vochtigheid doen dalen en omgekeerd. En net omdat de meeste kunstobjecten reageren op een wisselende vochtigheidsgraad is een controle van de temperatuur mede bepalend voor de goede bewaarmomstandigheden. Bij een lagere temperatuur vertragen bovendien een aantal processen die schade aan objecten kunnen berokkenen: de fysische of mechanische processen (zoals bv. het smelten van was), de chemische processen (zoals bv. de afbraak van papiercellulose) en de biologische processen (zoals bv. aantasting door schimmels). Vandaar dat aanbevolen wordt om de temperatuur constant en bij voorkeur tussen 16°C en 18°C te houden.

Hoe meten?

Omdat een goede bewaring van kunstvoorwerpen dus een stabiel én aangepast klimaat vereist, heeft een eenmalige meting van temperatuur en RV weinig zin. Het is belangrijk om het verloop (met de fluctuaties) in functie van de tijd over een langere periode te kennen. Daarvoor wordt gebruikgemaakt van 'dataloggers': dat zijn relatief kleine elektronische toestellen die zowel temperatuur als relatieve vochtigheid meten en registreren. De meetfrequentie kan meestal zelf worden ingesteld en de gegevens kunnen worden afgelezen via een computer. Sommige van deze dataloggers hebben een klein beeldscherm zodat de actuele meetwaarde gevisualiseerd wordt.

De bovenstaande grafiek is bij wijze van voorbeeld een typisch verloop van T en RV in functie van de tijd weergegeven en geregistreerd met behulp van een datalogger.

Hoe het klimaat aanpassen?

Wanneer het verloop van de temperatuur en de relatieve vochtigheid in functie van de tijd gekend zijn, kunnen maatregelen worden genomen om het klimaat beter aan te passen aan de aanbevolen waarden. De beste oplossing is uiteraard een volledige klimaatinstallatie die het binnenklimaat op ideale wijze regelt en controleert, maar op deze mogelijkheid wordt hier niet verder ingegaan.

Een alternatief zonder ingrijpende infrastructuurwerken zijn mobiele luchtbevochtigers en/of luchtontvochtigers die de relatieve vochtigheid respectievelijk verhogen of verlagen tot het gewenste niveau. Dergelijke toestellen zijn vrij eenvoudig in gebruik en efficiënt op voorwaarde dat ze goed onderhouden worden (bijvullen of ledigen waterreservoir, reinigen van filters ...).

Kleine ruimten, zoals toonkasten of vitrines kunnen op eenvoudige wijze op het gewenste RV-niveau worden gebracht met behulp van geconditioneerde silicagel als buffermateriaal. In dit verband worden ArtSorb®-cassettes veel gebruikt. Dit buffermateriaal heeft de eigenschap om in een gesloten omgeving (vitrine) vocht op te nemen of vocht af te geven zodat binnen de vitrine een stabiel en gecontroleerd niveau van relatieve vochtigheid wordt verkregen. Deze cassettes moeten voor een bepaalde RV geconditioneerd worden aangekocht.

Praktische aanbevelingen

- Zorg ervoor dat zowel de temperatuur als de relatieve vochtigheid zo stabiel mogelijk zijn.
- Verwarm een ruimte zo constant mogelijk. Dag- en nachtpatronen (verwarming aan overdag maar uitgeschakeld tijdens de nacht)

dienen te worden vermeden. Ook kortstondig opwarmen is niet aan te raden.

- Vermijd het ongecontroleerd openen van ramen en/of deuren: dat kan het binnenklimaat drastisch laten schommelen.
- Vermijd vochtbronnen. In een ruimte met kunstwerken is het aanbevolen om het schoonmaken met veel water te beperken.
- Plaats kunstwerken niet in de directe omgeving van een warmtebron. Invallend zonlicht of belichting door een sterke spot is niet alleen nefast omwille van de schadelijke invloed van het licht (zie ook the Art'icle nr. 22), maar ook omwille van zijn warmte-effect (en bijgevolg ook omwille van het effect op de relatieve vochtigheid).
- Kunstwerken ophangen boven een verwarmingselement is eveneens sterk af te raden. Warme lucht stijgt en kan plaatselijk tot uitdroging leiden.
- Plaats kunstwerken niet in direct contact met een koude (buiten)muur. Schilderijen of prenten kunnen worden opgehangen met een stukje kurk tussen het schilderij en de muur.
- Plaats, indien mogelijk, objecten ook niet rechtstreeks op de vloer, maar op een kleine sokkel. Dat werkt bufferend, maar verkleint ook het risico op schade door rechtstreeks contact met water (schoonmaak).
- Respecteer de omgevingscondities wanneer een object zich 'gestabiliseerd' heeft. Zelfs wanneer de omgevingsomstandigheden sterk verschillend zijn van wat aanbevolen wordt, kan een kunstobject zich 'aangepast' hebben aan die omstandigheden en zich toch in een vrij goede conserveringstoestand bevinden. Veranderen van die omgevingsomstandigheden dient dan te worden vermeden.
- Roep de hulp in van een ervaren restaurateur als er zich problemen voordoen.

Voor bijkomende informatie:

Koninklijk Instituut voor het Kunstpatrimonium,
Jubelpark 1, 1000 Brussel,
www.kikirpa.be

Seizoen 2010 – 2011

The Art Society biedt u een programma waarin het accent steeds vaker ligt op exclusieve bezoeken aan schitterende collecties, die moeilijk of zelfs helemaal niet toegankelijk zijn voor het grote publiek, op previews en op kunstenaarsateliers. Ziehier een overzicht van de evenementen voor het nieuwe seizoen ...

Data onder voorbehoud.

Maandag 20 september 2010. Uitstap naar het Kasteel van Versailles voor een tentoonstelling gewijd aan de wereldberoemde Japanse kunstenaar **Takashi Murakami**. In combinatie met een bezoek aan een kunstenaarsatelier.

Zondag 10 oktober 2010. Dagje in Sint-Niklaas waar het stadsfestival **Coup de Ville** ons een parcours voorstelt langs privéwoningen, tuinen, publieke ruimtes en musea. Georganiseerd door het kunstenplatform WARP onder het curatorschap van Stef Van Bellingen en Jan Hoet.

Van donderdag 4 tot zondag 7 november 2010. Reis naar **Turijn**. Bezoek aan de kunstbeurs **Artissima** en de belangrijkste instellingen voor hedendaagse kunst in Turijn: het **GAM**, het **Castello di Rivoli**, de **Fondazione Sandretto Re Rebaudengo** en de **Fondazione Merz**. Ontmoeting met lokale kunstenaars, onder wie eventueel Giovanni Anselmo, Giuseppe Penone of Giulio Paolini, alsook het bezoek aan een privécollectie.

Zondag 5 december 2010. Dagje in **Brugge** in het kader van stadsfestival **Brugge Centraal**. We hebben twee blikvangers gekozen voor dit evenement: de tentoonstelling **Luc Tuymans: Een visie op Centraal-Europa** en de hedendaagse dansvoorstelling **Impromptus** van de Duitse choreografe **Sasha Waltz** (in het Concertgebouw).

Januari 2011. Parcours van kunstenaarsateliers en ontdekking van nieuwe talenten. In samenwerking met een collectief van jonge curatoren, in **Antwerpen** of in **Brussel**.

Februari 2011. Bezoek aan de monografische tentoonstelling gewijd aan **Giuseppe Penone** in het **MAC's** in Le Grand Hornu.

Maart 2011. Bezoek aan privécollecties in België.

April 2011. 29e hedendaagse kunstbeurs **Art Brussels**. We verwelkomen bij deze gelegenheid een internationaal gerenommeerde spreker vooraleer we de beurs in preview ontdekken.

Mei 2011. Uitstap naar **Chatsworth (UK)** in samenwerking met onze partner Sotheby's, voor een bezoek aan de tentoonstelling van monumentale sculpturen in het prachtige park van het kasteel.

Juni 2011. We sluiten het jaar in schoonheid af met het bezoek aan verschillende privécollecties in België.

We houden u uiteraard op de hoogte van de concrete afspraken in verband met de diverse activiteiten. We zijn ervan overtuigd dat het een boeiend nieuw seizoen wordt boordevol verrassingen voor al onze leden. We wensen u een schitterende zomer en spreken met u af in september.

NIEUW VOOR DE LEDEN!!! Vanaf de maand september 2010 zullen de **INSCHRIJVINGEN** op de verschillende activiteiten **EXCLUSIEF VIA INTERNET** gebeuren, met een uniek en persoonlijk paswoord dat telkens op uw uitnodiging vermeld zal worden. De uitnodiging zal u per post blijven ontvangen.

Enkele biënnales:

4de Biënnale van Boekarest,
tot 25 juli 2010

Thema: Handlung On Producing Possibilities

Curator: Felix Vogel

www.bucharestbiennale.org

6de Biënnale van Berlijn,
van 11 juni tot 8 augustus 2010

Thema: Artists Beyond

Curator: Kathrin Rhomberg

www.berlinbiennale.de

14de Internationale Biënnale voor Sculptuur van Carrara,
van 26 juni tot 31 oktober 2010

Thema: The Monument

Curator: Fabio Cavallucci

www.labiennaledicarrara.it

Biënnale van Sydney,
van 12 mei tot 1 augustus 2010

Thema: The Beauty of Distance – Songs of Survival in a Precarious Age

Curator: David Elliott

www.biennaleofsydney.com

Gwangju biënnale,
van 3 september tot 7 november
in Zuid-Korea

Thema: 10.000 lives

Curator: Massimiliano Gioni

www.gwangju-biennale.org

Enkele beurzen:

Art Basel,

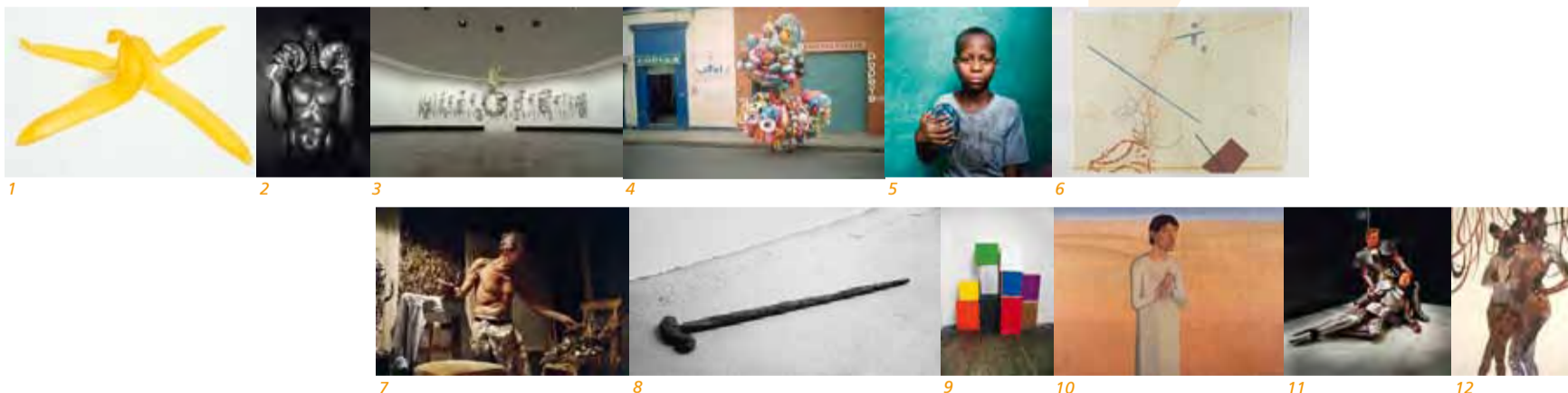
van 16 tot 20 juni

www.artbasel.com

Scope New York,

van 8 tot 11 juli

www.scope-art.com



1 Angus Fairhurst, *The Problem with Banana Skins, Divided Inverted*, 1998, foto EVN Collection, Maria Enzersdorf

2 Cédric Gerbehaye, tentoonstelling *Congo in Limbo*, foto

3 Cornelia Parker, *Perpetual Canon*, 2004, © Frith Street Gallery

4 Francis Alÿs, *Ambulantes, Mexico City*, 1992, courtesy Francis Alÿs & David Zwirner, New York

5 Jessica Hilltout, *Grassroots Football*, uit de reeks *Amen*, 2010, © Jessica Hilltout

6 John Cage, *No.11*, 1982, © The John Cage Trust

7 Lucian Freud, *Working at Night*, 2005, courtesy Centre Pompidou

8 Paolo Chiasera, *Spazierstock*, 2009

9 Philippe Van Snick, *Dozen*, 2010

10 Gustave Van de Woestijne, *Christus in de Woestijn*, 1939, olieverf, Museum voor Schone Kunsten, Gent, foto Hugo Maertens

11 Performance van Marina Abramovic en Jan Fabre, *Virgin Warrior*, 2004, Parijs, Palais de Tokyo, foto Attilio Maranzano

12 Wangechi Mutu, *Intertwined*, 2003, © Wangechi Mutu & Susanne Vielmetter, Los Angeles Projects

Binnenkort ... in België en omgeving

In **Brussel** organiseert het **Wiels** tot 12 september een tentoonstelling met als titel *My Dirty Little Heaven*, rond het werk van kunstenares **Wangechi Mutu**. Zij werd geboren in Kenia en woont en werkt in New York.

In haar werk behandelt ze thema's als de identiteit van de zwarte vrouw, de westerse consumptiecultuur, de Afrikaanse politiek en de postkoloniale geschiedenis.

Ze werd bekend met haar collages die balanceren tussen schoonheid en gruwel. Door het gebruik van verschillende materialen, zoals glitter, plakband of dierenvacht in combinatie met knipsels uit tijdschriften creëert Wangechi zeer karakteristieke werken die vervormde, verleidelijke, imposante en voortdurend veranderende vrouwenlichamen voorstellen

(www.wiels.org). Nog in **Brussel** vindt in het **Paleis voor Schone Kunsten**

tot 26 september *Visionair Afrika* plaats. Een festival ter gelegenheid van 50 jaar onafhankelijkheid van Congo en zestien andere Afrikaanse landen. Deze zomer barst dus de Afrikaanse spirit in alle verscheidenheid los, met op het podium geëngageerde artiesten en stemmen als **Rokia Traoré**, **Angélique Kidjo**, **Didier Awadi** en de fabelachtige choreografe **Germaine Acogny** (www.bozar.be). En we blijven in Afrika met twee tentoonstellingen in de **Botanique** in het kader van de *Zomer van de Fotografie*. Van 10 juni tot 8 augustus stelt de Belgische fotograaf **Cédric Gerbehaye** zijn strakke en geëngageerde werk *Congo in Limbo* tentoon, dat hem zeven internationale onderscheidingen opleverde, waaronder drie prestigieuze prijzen in 2008: de *World Press Photo*, de *Olivier Rebbot Award* van de Overseas Press Club of America en de *Amnesty International Media Award*. Hij toont ons de diversiteit van Congo, de paradoxen, spanningen en vitaliteit van dit land. Van 10 juni tot 18 juli legt **Jessica Hilltout** met haar reeks *Amen* op haar eigen manier de alomtegenwoordigheid van het voetbal op het Afrikaanse continent vast. Ballen, schoenen, goals, ploegen en context: de blik van de fotografe op dit meeslepende onderwerp is uiterst gevarieerd en vindt het evenwicht tussen reportage en plastische vereisten. *Amen* is vervuld van schoonheid en vreugde, daar waar anderen enkel droefenis en ontbering zien (www.botanique.be).

In **Antwerpen** verwelkomt het **MuHKA** tot 19 september de tentoonstelling *Art Kept Me Out of Jail!* We ontdekken er een installatie gekoppeld aan de performance van **Jan Fabre** in het kader van de tentoonstelling *L'Ange de la métamorphose* van 2008 in het Louvre. Deze installatie is geïnspireerd op het verhaal van de Franse gangster Jacques Mesrine, en wordt gecombineerd met twee andere onvergetelijke performances van de artiestenduo's Virgin/Warrior en Sanguis/Mantis (www.muhka.be).

In **Gent** organiseert het **Museum Dhondt-Dhaenens** van 4 juli tot 19 september de *Biënnale van de Schilderkunst*. Met werken van Gustave Van de Woestijne, Hippolyte Daeye, Lucio Fontana, Dan Van Severen, Gerhard Richter, Christopher Wool, Ilse D'Hollander, Thierry de Cordier, Ugo Rondinone en Peter Joseph (www.museumdd.be). In het **S.M.A.K.** is er tot 22 augustus een hommage aan **Paolo Chiasera**. Deze jonge Italiaanse artiest is geboren in 1978 en is gefascineerd door historische iconen, mythes en culturele symbolen. Van film, literatuur, filosofie, muziek tot kunstgeschiedenis en politiek ... De kunstenaar isoleert daaruit fragmenten die hij als pionnen inzet binnen een nieuw verhaal dat gefundeerd is op het 'collectieve geheugen', als waren het bouwstenen op de ruïnes van vergeten gedachten (www.smak.be).

In **Leuven** organiseert het **Museum M** tot 29 augustus een tentoonstelling rond het werk van de Vlaamse kunstenaar **Philippe Van Snick**, geboren in Gent in 1946. Zijn werk wordt gekenmerkt door uiterst eenvoudige vormen en herhaald gebruik van steeds dezelfde kleuren. Schilderen is voor Van Snick veel meer dan het beschilderde oppervlak. Het schilderij hangt ook samen met de ruimte waarin het zich bevindt en de persoonlijke ervaring van de toeschouwer. Zijn schilderijen, installaties en beeldhouwwerken

onderzoeken, analyseren en creëren ruimte door middel van een minimale vormtaal. De tentoonstelling verzamelt zowel werk uit de beginperiode als recent werk, zowel nieuwe creaties als grote ruimtevullende opstellingen. Ook te zien in het **Museum M**, tot 12 september, een tentoonstelling rond **Angus Fairhurst** (1966-2008). Hij was een van de invloedrijke leden van de groep Britse kunstenaars die in de jaren 80 internationaal doorbraken (*Young British Artists*). Zijn oeuvre omspant verschillende media, van schilderkunst en fotografie tot animatie, video, collages en sculpturaal werk. Het raakt aan onderwerpen zoals verlangen, sekse, dood, de oppervlakkigheid van gebaren of de macht van reclame. Fairhurst vertaalt dat alles in een visueel aantrekkelijke beeldtaal die doet nadenken over de huidige spektakelmaatschappij, steeds met een zekere dosis humor (www.mleuven.be).

In **Parijs** vindt in het **Centre Pompidou** tot 19 juli de tentoonstelling *L'atelier* plaats, gewijd aan een belangrijk figuur in de hedendaagse schilderkunst: **Lucian Freud**. Deze kunstenaar is nu 88 jaar en daarmee een van de invloedrijkste nog levende schilders in de wereld. Hij stelt een vijftigtal schilderijen op groot formaat tentoon, aangevuld met een selectie grafische werken die voor het merendeel afkomstig zijn uit particuliere collecties, en foto's uit zijn atelier in Londen. De tentoonstelling draait rond het thema van het 'atelier', een plaats met gesloten deuren, dat het fundament vormt van de schilderkunst en de werkwijze van Lucian Freud. In een ruimte van meer dan 900 m² vinden we een verzameling van de belangrijkste grote composities van de schilder, de zogenaamde *Large Interiors*, variaties op de oude meesters, een reeks zelfportretten en de recente en imposante portretten van Leigh Bowery of van Big Sue, meesterwerken van de schilder (www.centrepompidou.fr). Nog in **Parijs** organiseert het **Maison Rouge** deze zomer, van 12 juni tot 26 september, een tentoonstelling rond de Belgische kunstenaar **Peter Buggenhout**, met als titel *It's a strange, strange world, Sally*. In zijn werken ondergaan verwaarloosde materialen, gerecupereerde voorwerpen en organische residuen een metamorfose naar beeldhouwwerken die zich aan iedere classificatie onttrekken. Deze ondefinieerbare vormen, autonoom en solitair, die een ambivalente reactie uitlokken van aantrekken en afstoten, doen denken aan miniatuurwerelden en elementen uit een fantasmagorische macrokosmos, 'archeologische objecten van het heden of de toekomst' (www.lamaisonrouge.org).

In **Londen** brengt **Tate Modern** van 15 juni tot 5 september hulde aan **Francis Alÿs**. Enkele voorbeelden van werken die deze Belgische kunstenaar maakte: een man die een enorm ijsblok voortduwt in de straten van Mexico, totdat het volledig gesmolten is, vijfhonderd vrijwilligers aan de voet van een zandheuvel in Lima, in Peru, die met een schop de heuvel enkele centimeters verplaatsen ... Het werk van Francis Alÿs begint vaak met een eenvoudige handeling, die hijzelf uitvoert of door anderen laat uitvoeren, en die hij daarna transformeert naar verschillende media. Hij maakte gebruik van video en film, maar verspreidt zijn ideeën ook op postkaarten. En ook zijn schilderwerken en tekeningen zijn belangrijk in zijn oeuvre (www.tate.org.uk/modern). In **Gateshead** ten slotte organiseert het **Baltic Centre for Contemporary Art** deze zomer twee mooie tentoonstellingen, die plaatsvinden van 19 juni tot 5 september. De eerste is van **Cornelia Parker** en draagt als titel *Doubtful Sound*. Deze Britse kunstenares werd in 1997 genomineerd voor de *Turner Prize* en staat bekend om haar transformatie van vertrouwde en dagelijkse objecten en haar zoektocht naar de aard van de dingen, naar hun materiële eigendom en naar de zin en de waarde ervan. De tweede tentoonstelling, *Every Day is a Good Day*, is de eerste grote retrospectieve in het Verenigd Koninkrijk die gewijd is aan de beeldende kunst van de Amerikaanse componist, schrijver en kunstenaar **John Cage** (1912-92). Cage was een van de belangrijkste avant-gardistische componisten uit de XXe eeuw. Hij is ongetwijfeld het meest bekend vanwege zijn stiltestuk uit 1952, *4' 33"*. De tentoonstelling bestaat uit meer dan honderd werken op papier, en bestrijkt het hele traject dat Cage in de beeldende kunst aflegde (www.balticmill.com).

Patricia le Grelle

Redactiecomité:

Séverine Delen
Patricia le Grelle

Hebben meegewerkt

aan dit nummer:

Heidi Ballet
Marina Van Bos

Vertalingen:

Hans Devisscher
Françoise Orban

Design en lay-out:

Isabelle Van Brussel

Productie:

ING Marketing Communication

Beeldmateriaal:

Beeldmateriaal bestemd voor promotioneel gebruik door de pers. The Art Society heeft geprobeerd haar verplichtingen t.o.v. alle rechthebbenden te vervullen. De rechthebbenden die menen dat hun rechten desalniettemin onvoldoende zijn verdedigd, worden verzocht contact op te nemen met The Art Society.

Verantwoordelijk uitgever:

Denis Gilliot
Marnixlaan 24
1000 Brussel

Directrice:

Séverine Delen
02 547 3390
s.delen@ing.be

Artistiek medewerkster:

Patricia le Grelle
02 547 8759
patricia.le.grelle@ing.be

Beheerraad:

Denis Gilliot
Vik Vandamme

Erecomité:

Geert Behaegel
Lieven Declerck
Michel Delfosse
Mimi Dusselier
Sophie Lammerant
Hélène Mairlot
Emmy Tob

Contactadres:

The Art Society
Marsveldstraat 23
1050 Brussel
fax 02 547 8812
www.theartsociety.be

THE ART SOCIETY



The ART'ICLE

The Art Society is een vereniging voor verzamelaars van hedendaagse kunst, een uitwisselingsplatform voor ontmoetingen en discussies. Ze organiseert voor haar leden een reeks exclusieve evenementen (bezoeken aan privé- en bedrijfscollecties, kunstenaarsateliers, conferenties, ontmoetingen met museumdirecteurs, curatoren, kunstenaars en andere opinieleiders ...) en biedt hen tevens een breed gamma van diensten aan (fiscaal, juridisch en verzekeringsadvies, vermogens- en erfenisplanning, waardebeoordeling en expertise van kunstwerken). The Art Society vzw is een partnership van ING Private Banking, Hiscox, Sotheby's en PricewaterhouseCoopers.

TOETREDING TOT THE ART SOCIETY

The Art Society telt vandaag 200 leden. Teneinde de kwaliteit en de exclusiviteit van de evenementen te blijven garanderen, zal dit aantal niet overschreden worden. The Art Society hecht er belang aan dat haar leden een uitgesproken interesse hebben voor hedendaagse kunst.

De toetredingsprocedure is de volgende:

- Het aantal leden is beperkt tot een maximum van 200 personen.
- Het lidmaatschap van The Art Society bedraagt € 550 voor een single en € 900 voor een koppel.
- Het lidmaatschap is bestemd voor particuliere verzamelaars en/of verwoede liefhebbers van hedendaagse kunst.
- Kandidaat-leden mogen geen galeriehouder, kunsthandelaar of kunstadviseur zijn, noch kunstenaar. Zij mogen evenmin werkzaam zijn bij de concurrenten van de Partners van The Art Society (ING Private Banking, Hiscox, Sotheby's of PricewaterhouseCoopers). Een kandidaat die als galeriehouder, kunsthandelaar of kunstadviseur werkzaam is geweest, moet deze activiteit sinds drie jaar stopgezet hebben alvorens in aanmerking te kunnen komen.
- Kandidaat-leden moeten voorgedragen worden door minstens één Peter, die een Partner moet zijn (ING Private Banking, Hiscox, Sotheby's en PricewaterhouseCoopers) of lid is van het Erecomité (Geert Behaegel, Lieven Declerck, Michel Delfosse, Mimi Dusselier, Sophie Lammerant, Hélène Mairlot, Chantal Pirlot, Emmy Tob).
- De toetredingsaanvraag wordt ingediend op basis van een klein dossier – de «Application Form» is verkrijgbaar via de website of op gewone aanvraag.
- Tweemaal per jaar komen de Partners en het Erecomité samen (maart/oktober). De Peters zullen hun kandidaturen op deze vergaderingen voordragen en er zal worden besloten of kandidaten al dan niet aanvaard kunnen worden.
- Als het maximum aantal van 200 leden is bereikt, worden de nieuwe leden op een wachtlijst gezet tot een plaats vrijkomt.

Als u lid wenst te worden van The Art Society, vragen wij u contact op te nemen met een van de leden van het Erecomité of een van de Partners opdat zij die personen als Peter zouden kunnen steunen.

Wij blijven uiteraard tot uw beschikking om uw vragen te beantwoorden.

ING 
PRIVATE BANKING

Sotheby's EST. 1744


HISCOX

PRICEWATERHOUSECOOPERS 